

srpen 2017
v.01

STUDIE ODTOKOVÝCH POMĚRŮ - KRÁSNOLIPSKO

B. Návrh opatření

B.1 Textové zprávy

B.1.2 Technická zpráva

Objednatel: Státní pozemkový úřad
Krajský PÚ pro Ústecký kraj
Pobočka Děčín



Zpracovatel: EKOTOXA s.r.o.
Fišova 403/7
602 00 Brno – Černá Pole



2. 12 Lokalita L12 - „Na Fakultě“ - NÁVRH POVODŇOVÉHO PŘÍKOPU (PPO 2)

Název toku:	bezejmenný vodní tok	ID toku:	10236620
Druh toku	Vodní tok	ISyPo ID	100299633
Správce toku:	Povodí Ohře, s.p.	Katastrální území	Kyjov u Krásné Lípy
Délka toku:	0.469 km	Délka úseku:	cca 130 m
Km od:	-	Km do:	0.168
Kód návrhu:	PPO 2	Návrh:	Protipovodňový příkop
Chráněné území:	CHKO Labské pískovce CHKO Lužické hory	Zonace CHÚ:	II. III.

Popis lokality a problému

Bezejmenný vodní tok přitéká z malého povodí k hlavní silnici (III/653), kde se lomí a vtéká do zatrubnění. Toto zatrubnění vede podél této silnice v délce cca 50 metrů, následně se stáčí a vede pod silnicí, za kterou je vyústěno. Dále vede otevřený tok do Křinice. Vpust do zatrubnění má průměr 38 cm, nezvládá pojmout zvýšené průtoky, které se přelévají přes silnici a zaplavují penzion a restauraci „Na Fakultě“.

Popis navrhovaných opatření

Návrhem opatření je vybudování otevřeného povodňového příkopu a nových propustků. V horní části bude vybudován pod silnicí propustek a případně rozdělovací objekt, kde budou běžné průtoky odtékat stávajícím zatrubněním a větší průtoky do navrhovaného povodňového příkopu. Tím dojde k povodňové ochraně penzionu.

Příkop povede pod propustkem západním směrem v patě svahu k místní komunikaci směřující do Kyjovského údolí. Odtud je možné vést opatření dvěma směry – varianta 1 a 2.

Varianta 1:

Trasa příkopu bude v místě přiblížení příkopu k místní komunikaci převedena pomocí dostatečně kapacitního propustku. Za propustkem není dle CHKO Labské pískovce přípustné vybudovat v louce průleh, proto musí být propustek navržen tak, aby se vody za ním rozlily do louky a postupně otekly do VT Křinice.

Varianta 2:

Příkop bude pokračovat dále ve své trase jako zkapacitněný silniční příkop až k současnému propustku. Propustek bude pravděpodobně nutné zrekonstruovat. Zaústění do Křinice je v blízkosti propustku.

Výběr varianty bude proveden na základě geodetického zaměření, průtokových údajů od ČHMÚ a základní koncepce řešení v dalším stupni projektové přípravy. Koncepce musí být před dalším podrobnějším zpracováním projednána s CHKO Labské pískovce.

V rámci zpracování PSZ KoPÚ by v této lokalitě mělo být:

- zpracováno podrobné výškopisné a polohopisné geodetické zaměření
- IG průzkum
- zajištěny hydrologické údaje ČHMÚ (N-leté a m-denní průtoky)
- zpracováno podrobné technické řešení, ze kterého vyplynou přesné nároky na zábor pozemků
- projednání s dotčenými úřady a správci IS, vypořádání a zapracování všech připomínek do technického řešení

Zapojení do ÚSES

-

Popis návrhu cestní sítě

Lokalita je přístupná po stávajících komunikacích.

Územně technické podmínky realizovatelnosti (sítě)

Návrh opatření kříží dvě pozemní komunikace – bude nutné vybudovat propustky. Návrh v druhé variantě vede souběžně s nadzemním elektrickým vedením – minimálně jeden sloup se nachází v příkopu.

Vyhodnocení účinnosti navrhovaných opatření

Zajištění protipovodňové ochrany zástavby.

Vyjádření Správy NP České Svýcarsko (část opatření nad silnicí III/653)

Správa souhlasí s variantou 2 vedení příkopu. Dle ústního jednání by bylo přípustné vedení i ve variantě 1, avšak za podmínky nehloubení příkopu, ale volného rozlivu do louky pod propustkem. Část vyjádření k této lokalitě je zobrazeno na obrázku níže.

Vyjádření CHKO Lužické hory (část opatření nad silnicí III/653)

Správa souhlasí s podmínkou využití místního kamene na budování rozdělovacího objektu a propustek navrhnout tak aby byl prostupný pro menší živočichy.

Lokalita L12 – „Na Fakultě“ - návrh povodňového příkopu

Správa souhlasí s návrhem povodňového příkopu a nových propustků dle varianty č. 2: příkop bude pokračovat ve své trase jako zkapacitněný silniční příkop až ke stávajícímu propustku. Následné zaústění do Křinice bude provedeno šetrným způsobem bez tvrdého opevňování břehu. Technické řešení bude se Správou projednáno ve stavu rozpracovanosti.

Nepřípustné je budování příkopu v nivní louce, která leží mezi komunikací a říčkou Křinicí. Louka by byla výstavbou zcela zničena. V okolí doporučujeme provést revizi území a případné navážky a deponie s údolní nivy odstranit.

Obr. 1: Vyjádření správy NP ČŠ k lokalitě L12

L12 „Na Fakultě“ - Návrh povodňového příkopu

- opatření převážně mimo CHKO LH, na území CHKO LH pouze vtok do příkopu s propustkem, případně rozdělovací objekt. III. zóna CHKO LH, přírodní biotopy L 2.2.A údolní jasanovo - olšové luhy a T 1.5. vlhké pcháčové louky. Souhlasíme za podmínky použití místního kamene na rozdělovací objekt a vtok do propustku, propustek bude řešen tak, aby byl přístupný pro menší živočichy.

Obr. 2: Vyjádření správy CHKO Lužické hory k lokalitě L12

Tab. 1: Vlastnické poměry v lokalitě L12

Lokalita	Katastrální území	Parcelní číslo	LV	Vlastník a jeho adresa / právo hospodařit
L12	Kyjov u Krásné Lípy	130/2	781	Halík Josef, Pod Saharou 714, 25266 Libčice nad Vltavou
L12	Kyjov u Krásné Lípy	130/2	781	Hánová Marie, Kyjov 22, 40747 Krásná Lípa
L12	Kyjov u Krásné Lípy	564/1	1179	Ústecký kraj, Velká Hradební 3118/48, Ústí nad Labem-centrum, 40001 Ústí nad Labem / Správa a údržba silnic Ústeckého kraje, příspěvková organizace, Ruská 260/13, Pozorka, 41703 Dubí
L12	Kyjov u Krásné Lípy	577/3	1081	Město Krásná Lípa, Masarykova 246/6, 40746 Krásná Lípa
L12	Kyjov u Krásné Lípy	129	1081	Město Krásná Lípa, Masarykova 246/6, 40746 Krásná Lípa
L12	Kyjov u Krásné Lípy	577/1	1193	Česká republika / Správa Národního parku České Švýcarsko, Pražská 457/52, 40746 Krásná Lípa



Obr. 3: L12 – přítok bezejmenného toku ke vtoku do zatrubnění



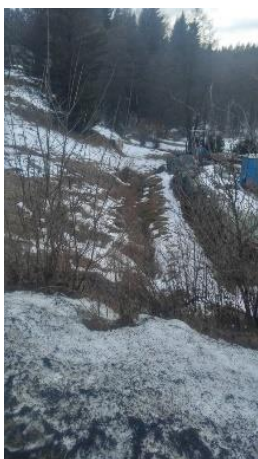
Obr. 4: L12 – napravo vtok do zatrubnění, napravo restaurace Na Fakultě.



Obr. 5: L12 – vtok do zatrubnění DN 380



Obr. 6: L12 – pohled „proti proudu“, zatrubnění vede podél silnice, napravo restaurace Na Fakultě



Obr. 7: L12 - Provizorní odvodňovací příkop pro vody přitékající ze svahu, jeho zkapacitněním vznikne povodňové koryto



Obr. 8: L12 – pohled na venkovní zázemí restaurace, v patě protějšího svahu vede příkop



Obr. 9: L12 – příkop v patě svahu – možná trasa nového povodňového příkopu

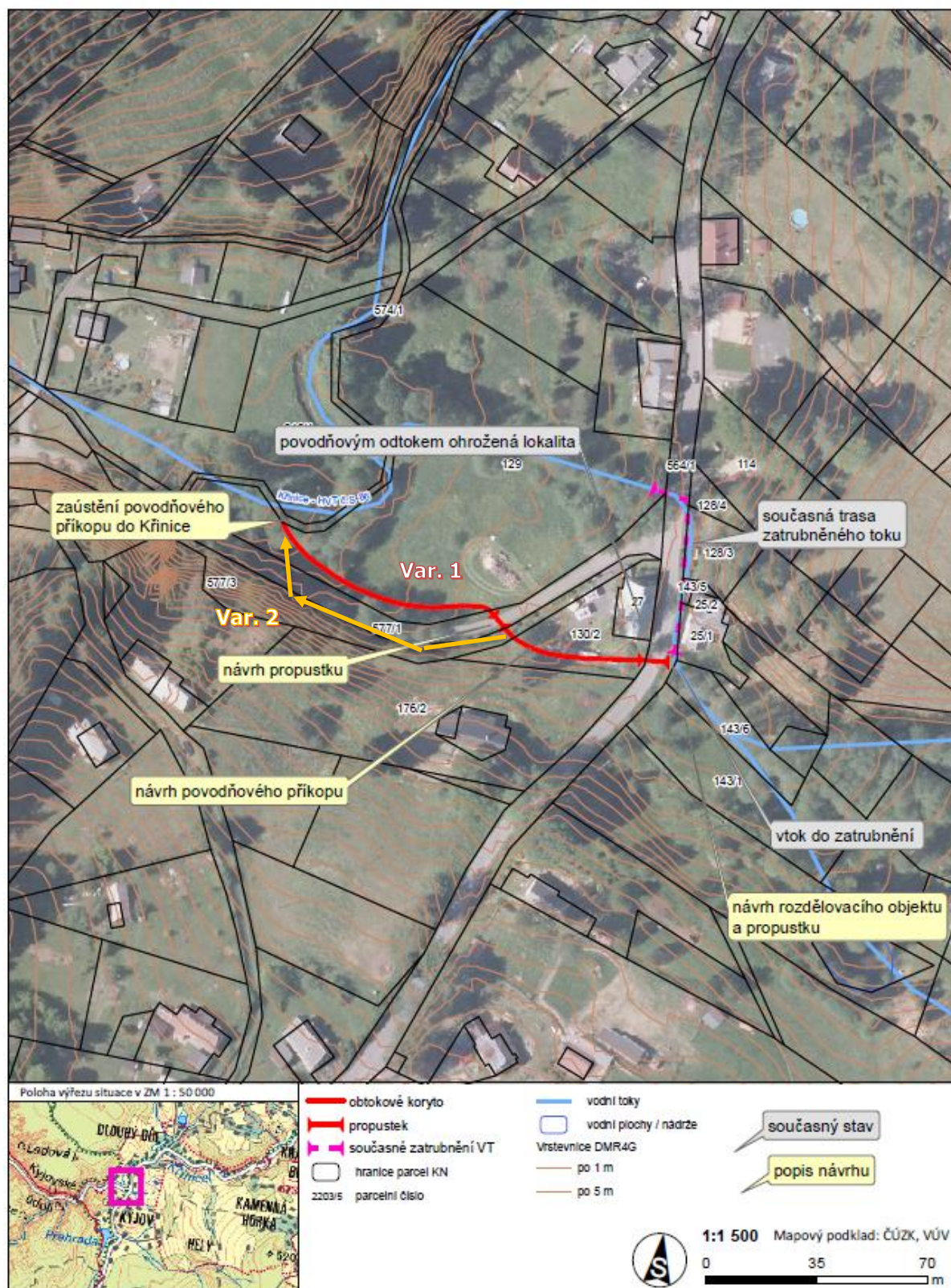


Obr. 10: L12 – trasa povodňového příkopu pod místní komunikací až k zaústění do Křinice, pravá šipka zobrazuje variantu 1 a levá šipka variantu 2 vedení trasy.

Obr. 11: Přehledná situace navržených opatření v lokalitě L12

LOKALITA L12 - NÁVRH POVODŇOVÉHO PŘÍKOPU (PPO 2)

Přehledná situace navržených opatření v lokalitě L12, v k.ú. Kyjov u Krásné Lípy.



2.19 Lokalita L19 - VODNÍ NÁDRŽ VN 7

Název toku:	Bezejmenný vodní tok	ID toku:	10224888
Druh toku	vodní recipient mimo vodní tok	ISyPo ID	100287937
Správce toku:	Neurčuje se	Katastrální území	Dlouhý Důl, Krásný Buk
Délka toku:	0,388 km	Délka úseku:	53 m
Km od:	0,056	Km do	0,149
Kód návrhu:	VN 5	Návrh:	Rekonstrukce nádrže
Chráněné území:	CHKO Lužické Hory	Zonace CHÚ:	III.

Popis lokality a problému

Stávající boční vodní nádrž napájená náhonem z Křinice. V minulosti byla nádrž pravděpodobně využívána pro energetické účely bývalé továrny.

Dle informací od vedení města Krásná Lípa je nádrž zanesená sedimentem.

Při terénním průzkumu tento podnět nebylo možné ověřit, z důvodu naplnění nádrže vodou. Vodní nádrž má funkční požerákový objekt kruhového typu a nemá bezpečnostní přeliv. Na návodním břehu hráze je řada vzrostlých stromů, které mohou představovat potenciální nebezpečí pro stabilitu hráze..

Dále bylo zjištěno, že na nátok do náhonu se nachází náпустný v současné době nezadlužený objekt. V případě zvýšených průtoků hrozí že do nádrže bude přitékat větší množství vody, než které zvládne bezpečně převést požerák, tudíž může dojít k přelévání hráze.

Popis navrhovaných opatření

Odbahnění rybníka

V rámci zpracování PSZ KoPÚ by v této lokalitě mělo být:

- zpracováno podrobné výškopisné a polohopisné geodetické zaměření dna v nádrži včetně určení sedimentu.
- odebrání vzorku sedimentu a jeho laboratorní rozvor
- geotechnický průzkum hráze a posouzení jejího stavu

Zapojení do ÚSES

Není navrhováno.

Popis návrhu cestní sítě

Není navrhováno. Vodní nádrž je přístupná po zpevněné komunikaci.

Územně technické podmínky realizovatelnosti (sítě)

Dle územního plánu nedochází ke střetu s inženýrskými sítěmi.

Vyhodnocení účinnosti navrhovaných opatření

Zvýšení zásobní kapacity vodního díla.

Vyjádření CHKO Lužické hory

Souhlasí se záměrem, nutné je zajistit přírodovědný průzkum území (jaro, léto).

L19 Vodní nádrž VN 7

- navrženo odbahnění nádrže. III. zóna CHKO LH. Souhlasíme se záměrem, nutno zajistit přírodovědný průzkum lokality.

Obr. 12: Vyjádření správy CHKO Lužické hory k lokalitě L19



Obr. 13: L19 – pohled na boční vodní nádrž – vlevo je viditelná hráz se vzrostlými stromy napravo požerák

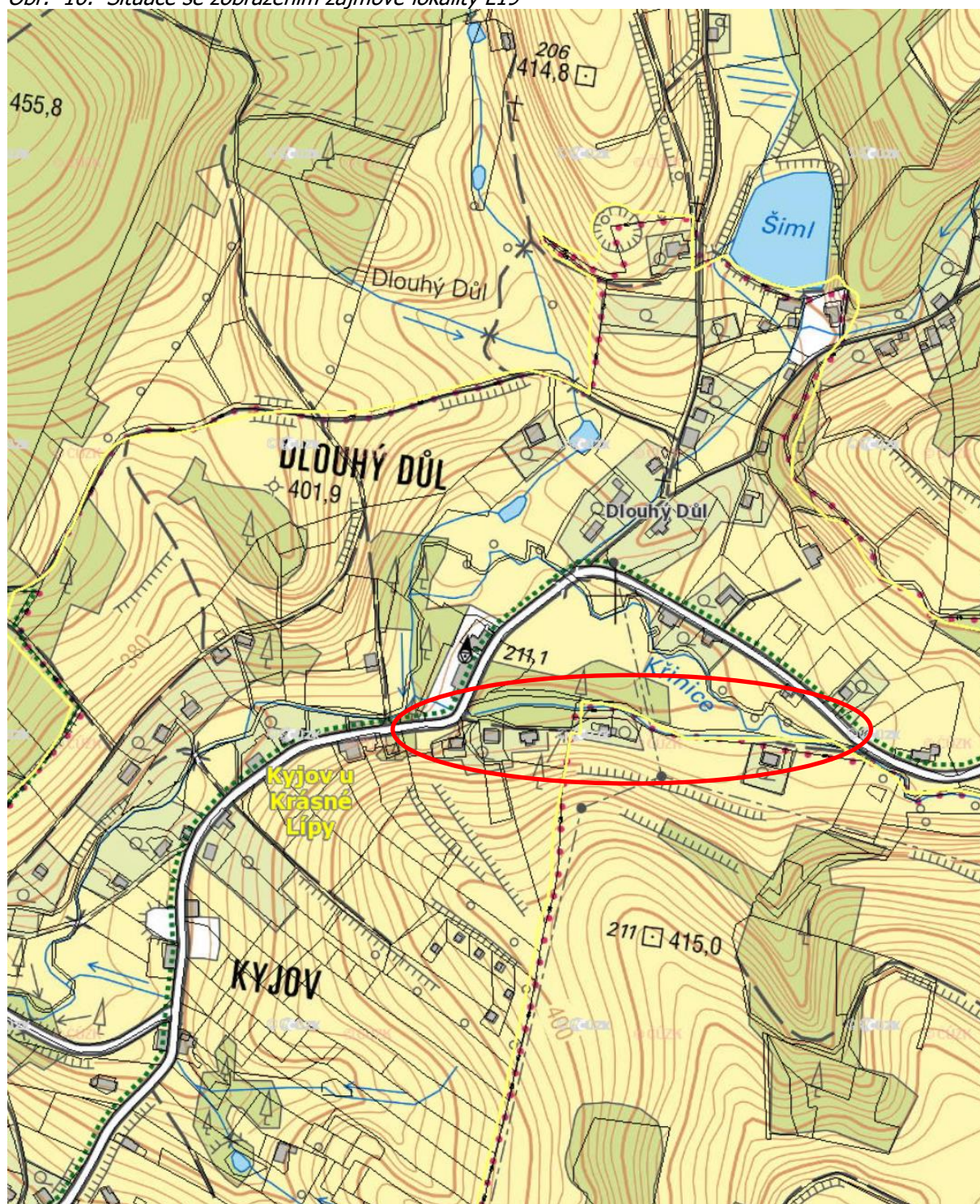


Obr. 14: L19 – nátok do náhonu z Křínice



Obr. 15: L19 – nátok do náhonu je možné zahradit

Obr. 16: Situace se zobrazením zájmové lokality L19



2.22 Lokalita L22 – POLNÍ CESTA

Kód návrhu:	PC	Katastrální území	Krásný Buk
Délka cesty:	1.500 Km		
Chráněné území:	CHKO Lužické hory	Zonace CHÚ:	III.

Popis lokality a problému

Stávající travnatá polní cesta vedoucí z Kamenné horky přes bývalou osadu Hely do Kyjova. Cesta je poškozena průtokem odtékajících vod, lokálně sanována opevněním.

Popis navrhovaných opatření

Návrhem opatření rekonstrukce polní cesty s odvodňovacími příkopy a výsadbou doprovodné zeleně.

V rámci zpracování PSZ KoPÚ by v této lokalitě mělo být:

- zpracováno podrobné výškopisné a polohopisné geodetické zaměření
- geotechnický průzkum
- zpracováno podrobné technické řešení, ze kterého vyplynou přesné nároky na zábor pozemků
- projednání s dotčenými úřady a správci IS, vypořádání a zapracování všech připomínek do technického řešení

Zapojení do ÚSES

Výsadba doprovodné zeleně jako IP.

Popis návrhu cestní sítě

V katastru nemovitostí jsou vymezeny parcely pro místní komunikaci (parcela 1524/2 vede od západu, 1524/1 od východu a je méně vhodná z důvodu velkého sklonu terénu), která vede i po koruně hráze, tato komunikace dnes však není v terénu téměř znatelná. Navrhujeme její obnovení alespoň ze západní strany.

Územně technické podmínky realizovatelnosti (sítě)

Nebyly identifikovány.

Vyhodnocení účinnosti navrhovaných opatření

Zlepšení technického stavu.

Vyjádření CHKO Lužické hory

Souhlasí se záměrem za podmínky použití vhodného povrchu cesty (nikoli asfalt nebo asfaltový recyklát) a šetrného odvodnění bez objektů tvořících pasti pro drobné živočichy.

Poloha lokality je zobrazena v mapové příloze B.2.1.

L22 Polní cesta

- navržena rekonstrukce polní cesty s odvodňovacími příkopy a výsadbou doprovodné zeleně. III. zóna CHKO LH, křížení s biokoridorem ÚSES, přírodní biotopy T1.3. poháňkové pastviny, L2.2.B údolní jasanovo-olšové luhy. Souhlasíme s rekonstrukcí cesty za podmínky použití vhodného povrchu cesty (nikoli asfalt nebo asfaltový recyklát) a šetrného odvodnění bez objektů tvořících pasti pro drobné živočichy.

Obr. 17: Vyjádření správy CHKO Lužické hory k lokalitě L22



Obr. 18: L22 – krátký úsek cesty od Kamenné Horky je dnes zpevněný panely



Obr. 19: L22 – cca po 100 metrech je cesta nezpevněná



Obr. 20: L22 – nezpevněná cesta se malým příkopem v údolí Hely směrem ke Kamenné Horce



Obr. 21: L22 – cesta v údolí Hely směrem ke Kyjovu